

СЛУЖБА ЗДОРОВЬЯ

Март, 2010

Информационный журнал «Служба здоровья», N1



*Волшебная вода
Акваэле - напиток эльфов*



*Будущее России
Чистый воздух - здоровье ребенка*



Живая клетка бессмертна



Мы представляем новый журнал, в котором будем публиковать информацию о новых возможностях восстановить свое здоровье, продлить свою жизнь, затормозить процессы старения. В первом номере журнала читайте о новой компании “Элелайн”, эксклюзивной, уникальной, потому что она поставялет на рынок Здоровья недоступные ранее потребителю закрытые секретные разработки наших ученых в области здоровья. Разработки, которые раньше были доступны только космонавтам и военным. И первый продукт, который в армии назывался “препаратом для жизнеобеспечения боевой единицы”, называется “Акваэле”. Попробовав лично напиток “Акваэле” на основе воды пограничного слоя, проведя серию своих исследований, я поняла, что это не просто шанс для меня стать здоровой, вернуть себе силы и продлить жизнь. Это шанс для всей нашей нации вернуть себе здоровье, продлить свою жизнь и жизнь близких. Потому что жить в стране, в которой смертность в 3 раза превышает рождаемость, стране, которая стоит на краю обрыва, на дне которого ГИБЕЛЬ НАЦИИ - страшно! И мой долг рассказать об этих разработках как можно большему числу

людей, чтобы дать им шанс не просто выживать, а жить, дыша полной грудью. Напиток “Акваэле” несет энергию и информацию о зарождении жизни, информацию, которой лишают человечество, вводя в продукты питания генномодифицированные продукты, это как рука Бога, протянутая достойнейшему из Землян - Постнову Сергею Евгеньевичу, единственному в мире ученому, которому удалось сохранить в объеме свойства пограничной воды. “Акваэле”, восстанавливая вибрации клеток, восстанавливает клетку головного мозга и, гармонизируя полушария, поднимает человека на новый, более высокий уровень развития.

И этот первый номер нашего журнала мы посвящаем Постнову Сергею Евгеньевичу. Низкий поклон ему от всех сибиряков. Я беру на себя смелость говорить от вашего имени, дорогие мои земляки. Потому что для вас мы создаем нашу “Службу здоровья”, которая будет помогать вам жить долго и счастливо.

*С глубоким уважением ко всем нашим читателям,
Т.Н. Машарова.*

Информационный журнал
«Служба Здоровья», N1, март, 2010г.
Учредитель и издатель: Т.Н.Машарова

Главный редактор:
Татьяна Николаевна Машарова
Тел. 8 913 948 4113
E-mail: sound_life@mail.ru

Редактор:
Ольга Владимировна Туренко
Тел. 8 952 913 2565
E-mail: aegos@ngs.ru

Тираж: 999 экз.

Отпечатано: ООО Компания «Талер-Пресс»,
г. Новосибирск, ул. Лазарева, 33/1-205,
тел. (383) 271-0130.

За содержание рекламных материалов ответственность несут рекламодатели.
Подписано в печать: по графику 15 марта 2010 г., фактически 15 марта 2010 г.
Перепечатка материалов или их фрагментов допускается только по согласованию с редакцией в письменном виде.

Содержание:

Новости
Впервые в России! 3

Гипотезы
Роль воды пограничного слоя 6

Волшебная вода. Акваэле-напиток эльфов
Необычные свойства воды пограничного слоя 9
Почему стареют клетки? 13
Живая клетка бессмертна. А мы...? 14
Новое направление для лечения и профилактики заболеваний 16
И-М-А-Г-О технология 17
Реакция на Аводу 18

Air Life. Современные технологии выживания
Аэролайф 19
Фотокаталитическая очистка воздуха 20
А вы знаете, что домашняя пыль опасна для жизни? 21
Чистый воздух и здоровье ребенка 22

Впервые в России!

Натуральные
КОМПОЗИЦИИ

Уникальные продукты: сухой пакетированный йод и быстрорастворимые сухие коктейли, которым нет аналогов в мире!

«Природная композиция - сухой йод»

Организм человека состоит из 50 химических элементов. Любая болезнь есть проявление недостатка или избытка конкретного элемента. Даже при легком йодном дефиците, умственные способности детей понижается на 10-15%, возможны выкидыши, мертворождения, глухонмота, мужское бесплодие. До настоящего времени проблема йододефицита решалась *путем применения синтетических химических препаратов йода*, которые, к сожалению, вызывают нежелательные побочные эффекты - передозировку, блокаду щитовидной железы.

Только клетчатка ламинарии (морской капусты), содержит драгоценные для жизни природные микронутриенты. Но они заключены в прочную целлюлозную оболочку, которую пищеварительная система человека не в силах преодолеть. Поэтому даже большое количество морской капусты не дает минимально необходимого количества йода для ежедневных потребностей человека. А передозировка ею может вызвать побочные эффекты на других органах.

В приготовлении продукта «Природные композиции – сухой йод» использована уникальная отечественная технология раскрытия клетчатки ламинарии, из которой извлечен 100% растительный ингредиент **«РАСТИТЕЛЬНЫЙ ЙОД» (J 127)**. В его составе присутствуют биоэлементы способствующие быстрому и безопасному усвоению (витамины А, С, Д, К, РР, все витамины группы В; минералы: калий, кальций, марганец, железо, цинк, фосфор, селен, фтор).

В отличие от множества предлагаемых современной фарминдустрией йодо-таблеток, йодорастворов и БАДов, передозировка «Натуральные композиции - сухой йод» исключена его оптимальной приспособленностью к организму человека. И самое главное – до сих пор ни один йодо-препарат не был эффективен с точки зрения еще и вывода лишнего, т.н. шлакового йода из организма. А избыток неэффективного йода еще опаснее, чем его дефицит.

Благодаря нашим – Иркутским ученым удалось создать такую композицию, которая полностью обеспечивает потребности организма в орга-

ническом йоде и выводит его излишки полностью освобождая организм от йодных токсинов, одних из самых мощных отрицательных элементов внутри каждого человека в возрасте после 14 лет.

За всю жизнь человек потребляет всего 3-5 грамм йода - около одной чайной ложки этого вещества. При недостаточном потреблении йода развиваются, так называемые, *йод-дефицитные заболевания*. Этот термин был введен ВОЗ, что подчеркивает тот факт, что заболевания щитовидной железы являются далеко не единственным последствием дефицита йода.

Еще один важный практический аспект. Далеко не все заболевания щитовидной железы обусловлены дефицитом йода. Нередко возникает ситуация, когда «сказали, что щитовидка» и испуганный человек, почитав «периодику» и послушав «добрых советов», начинает потреблять йод в мыслимых и не мыслимых формах. То есть прежде, нужно разобраться, что, собственно, с этой «щитовидкой», а с ней могут случиться десятки заболеваний и не редко назначение йода будет наоборот противопоказано.

Практически на всей территории России имеет место той или иной выраженности эндемия по дефициту йода. Наиболее выражен дефицит йода в горных и предгорных районах (Северный Кавказ, Алтай, Сибирское плато, Дальний Восток). Потребление йода снижено в Верхнем и Среднем Поволжье, на всей территории центральной части России.



Распространенность эндемического зоба в отдельных регионах России

Регион	Частота зоба (%) по данным УЗИ	Тяжесть йодной эндемии
Москва	9,6- 1,8	Легкая
Московская область	12,3-29	Легкая - средняя
Тамбовская область	18,8-29,6	Средняя
Воронежская область	16,2-40	Средняя
Тульская область	15,3-29,6	Легкая - средняя
Орловская область	20-45	Легкая - средняя
Брянская область	12-30	Легкая - средняя
Калужская область	10-30	Легкая - средняя
Тверская область	12-23	Легкая - средняя
Белгородская область	15-20	Легкая - средняя
Оренбургская область	15-20	Легкая - средняя
Санкт-Петербург и Ленинградская область	8,5-21	Легкая
Архангельская область	3-25	Легкая - средняя
Красноярский край	8-12	Легкая
Республика Тыва	45 – 80	Тяжелая
Новосибирская область	16-34	Легкая - средняя
Северная Осетия	7-12	Легкая - средняя
Ярославская область	12,9-34	Легкая - средняя
Липецкая область	7-14	Легкая
Удмуртия	16-48	Легкая - средняя
Республика Саха-Якутия	17-39	Средняя
Тюменская область	12-37	Средняя
Ханты-Мансийский округ	37-39	Средняя

В среднем потребление йода в России составляет 40 - 80 мкг в день, при рекомендуемой норме 150 мкг в день, то есть в 2 - 3 раза ниже физиологических потребностей. А если рекомендуемая потребность в йоде при беременности составляет 200 мкг в день, то оказывается что беременные женщины в России (а их становится все меньше) получают в 2,5 - 5 раз меньше йода, чем нужно. Для сравнения, житель США в день получает 400 - 800 мкг йода, а житель Японии порядка 1500 мкг в сутки.

На карте распространенности йододефицитных заболеваний России еще много белых пятен. При этом уже выявлены регионы тяжелого йодного дефицита, например, республика Тыва на юге Красноярского края. Много белых пятен, это значит, что о реальных масштабах проблемы йодной эндемии в России мы до конца еще не знаем.

Почему же все так плохо? Дело в том, что на протяжении последних нескольких десятилетий программы по йодной профилактике практически свернуты. Умеренный дефицит йода, как правило, не имеет внешне выраженного характера. Его даже называли «скрытый голод».

Кому эти препараты нужно принять уже сегодня, это дети, молодые люди и, в первую очередь, беременные женщины, те, от которых напрямую зависит интеллектуальный и творческий потенциал нации в XXI веке.

«Природная композиция - Медовые гранулы с травами»

Жидкий вязкий мед и смеси лекарственных трав приобрели удобную для применения в быту форму твердых гранул и при этом сохранили все свои полезные вещества, свойства, аромат, благодаря новой уникальной технологии.

Самостоятельное изготовление сборов часто чревато неправильными пропорциями или сочетаниями трав, что вызывает ухудшение здоровья, а в отдельных случаях сложные заболевания. Специалисты, работавшие над составлением наших букетов используют многолетний опыт, с особой тщательностью подбирали экстракты, входящие в состав напитков. Было уделено огромное внимание их совместимости, сочетанию и усилению эффективности.

Сборы не содержат искусственных добавок

и ГМО. Коктейли готовятся преимущественно в холодной и теплой воде, что обеспечивает удобство как приготовления, так и потребления.

НАТУРАЛЬНОСТЬ - в продукте только натуральный гранулированный мед, лекарственные травы и плоды шиповника.

ПОЛЕЗНОСТЬ - сухие водо-растворимые лекарственные травы сохраняют все свои полезные и эксклюзивные свойства при растворении, как в горячей, так и холодной воде, а сухие водо-растворимые плоды шиповника дают особый аромат напиткам и добавляют уникальность вкусовым ощущениям во время их потребления.

БЕЗ ИСКУССТВЕННЫХ КРАСИТЕЛЕЙ И ДОБАВОК - в данном продукте использовано только натуральное сырье.

БЕЗ КОНСЕРВАНТОВ - применяемые способы обработки продукта позволяют сохранить все полезные свойства напитка и содержащиеся в нем витамины в течение долгих месяцев герметичного хранения.

СЛАДКИЙ - продукт сладкий на вкус, но не содержит сахара, фруктозы, стевиозида и других сахарозаменителей.

«Натуральные композиции – Медовые гранулы с травами» представляют собой вкусоароматические гранулы, обладающие витаминными, общеукрепляющими, тонизирующими и противовирусными свойствами.

Благодаря улучшенным потребительским свойствам гранулы полностью заменяют неудобный в использовании из-за своей высокой вязкости жидкий мед, а также всевозможные медовые порошки и добавки, превосходящие гранулы в цене и уступающие им в качестве и натуральности.

Соотношение к сухому растительному сырью 1:8 и 1:10 (1 кг смеси соответствует 10 кг смеси из сухих трав).

Технология производства сухих натуральных смесей включает водную экстракцию растительного сырья, с последующей очисткой, сгущением и высушиванием продукта на распылительных сушильных установках. Все подготовительные работы проводятся с применением щадящего температурного режима с постоянным аналитическим контролем. Это позволяет получить сухой экстракт, хорошо растворимый в воде, с сохранением всех вкусовых и ароматических параметров.

В сборах содержатся натуральные растительные биофлавоноиды (витамин Р), витамин С и лигнины и все другие ингредиенты соответствующего натуральному продукту.

Сухие завтраки (каши, хлопья, мюсли), чай, чайные напитки, молочные и молочнокислые продукты при добавлении в них любого продукта серии «Натуральные композиции - Медовые гранулы с травами» приобретают аромат натурального меда и трав, и значительно улучшают свои питательные свойства.

Ассортимент серии «Натуральные композиции - Медовые гранулы с травами».

Композиция № 1 - «Антиварикозный сбор»

Композиция №2 – «Тибетский / Тутовый сбор» (многофункциональный)

Композиция № 3 - «Витаминный сбор»

Композиция № 4 - «Сердечно-сосудистый сбор»

Композиция № 5 - «Бронхолитический сбор»

Композиция № 6 - «Поджелудочный сбор»

Композиция № 7 - «Успокаивающий сбор»

Композиция № 8 - «Желудочный сбор»

Композиция № 9 - «Сахороснижающий сбор» (эндокринный)

Ю.Г. Сиплатов, директор компании «Элелайн» по развитию.



Роль воды пограничного слоя

(пограничной воды) в живом организме. Биофизическая модель.

Введение

В 1984 году группа учёных ЦАГИ, изучая течение тел водновоздушной смесью, обнаружила, что в узкой полоске воды, примыкающей к поверхности объекта, в пограничном слое, отсутствуют пузырьки воздуха. В том же году было обнаружено существование пограничного слоя даже при отсутствии скорости течения жидкости. Пограничный слой характеризовался тем, в нем ряд физических параметров воды достоверно отличались от параметров объемной воды, т.е. на удалении от поверхности объекта. В частности, если бралась суспензия какого-либо вещества, то пограничный слой проявлял себя в том, что при приближении к поверхности в единице объёма воды резко уменьшалось количество твёрдых частиц; вблизи самой поверхности они отсутствовали. Этот эксперимент в 2005 году повторил американский профессор Дж. Поллак, зафиксировав также нелинейное изменение электрического потенциала при приближении к поверхности. Анализируя экспериментальные данные, полученные в ЦАГИ, было установлено, что по целому ряду физических параметров пристеночная вода пограничного слоя (далее пограничная вода) очень близка к параметрам внутренней жидкости человека. Этот факт, обнаруженный в конце 80-х годов, и послужил отправной точкой в исследованиях феномена пограничной воды, результатом которых и стало появление биофизической модели живого организма, которая не только объясняет огромный экспериментальный материал, накопленный учеными, но и позволяет прогнозировать результаты исследований.

“Теория пограничного слоя” является фундаментальным разделом механики жидкости и газа и как научное направление свой отсчет ведет с 1904 года, когда были опубликованы первые уравнения пограничного слоя. То, что пограничный слой ведет себя почти как автономный объект, известно уже давно. То, что физические параметры воды в живом организме отличаются от объемной воды – тоже. Непонятным оставался экспериментальный факт: “Почему эти параметры воды в пограничном слое и внутри живого организма были весьма близкими?”. На этот главный вопрос и отвечает биофизическая модель живого организма, сформулированная как ряд гипотез и следствий, опирающихся на экспериментальные данные. Она состоит из двух частей, что и отражено в названии: физической и биологической. Гипотезы сформулированы в рамках классической физики и биологии.

Физическая составляющая предлагаемой биофизической модели

В системе вода/поверхность существует пристеночный слой толщиной около 300 мкм, в котором приборы достоверно фиксируют ряд отличий в физических свойствах по сравнению с окружающей водой, в частности, большую электропроводность, меньшую теплоёмкость и т.д. Эту часть воды в пограничном слое предлагаем далее называть пограничной водой, окружающую воду - объёмной. Отличия в физических свойствах пограничной и объёмной вод, как следует из экспериментальных данных, нелинейно возрастают при приближении к поверхности.

Теплоёмкость у пограничной воды ниже, чем у объёмной. Принимая во внимание, что физический смысл теплоёмкости – это количественная характеристика числа степеней свободы молекул или атомов вещества, отсюда следует, что у молекул пограничной воды количество степеней свободы меньше, чем у молекул объемной воды. То есть, при одних и тех же условиях, в одном и том же объеме воды, у стенки, формирующей пограничный слой, вода имеет геометрически более выраженные и по времени более долгоживущие водородные связи чем объемная вода. Отсюда:

Гипотеза: за счёт влияния формирующей поверхности между слоями и в каждом слое пограничной воды образуются межмолекулярные (водородные) связи, более устойчивые с точки зрения времени распада и более выраженные с точки зрения геометрии, чем у объёмной воды.

Экспериментальный факт: устойчивость этих межмолекулярных связей тем выше, чем ближе поверхность.

Учитывая, что воде присущи некоторые свойства кристалла, можно предположить: уменьшенные количества степеней свободы происходит из-за влияния поверхности, формирующей пограничный слой, а механизм формирования пограничного слоя представляет собой одну из разновидностей процесса, хорошо известного как эпитаксия.

Гипотеза: физически формирование и рост слоёв жидкого кристалла воды пограничного слоя представляет собой одну из разновидностей процесса эпитаксии, т.е. послойного выращивания кристаллического тела на поверхности, называемой подложкой, при котором растущий кристалл наследует кристаллографическую структуру подложки.

Гипотезы

Это, в частности, объясняет экспериментальный факт, почему свойства одной и той же воды в пограничном слое у разных поверхностей имеют достоверно фиксируемые количественные отличия. Также как отличаются свойства у разных по происхождению или химическому составу вод в пограничном слое у одной и той же поверхности.

Процесс эпитаксии принципиально зависит от того, одинаковый или разный (гетероэпитаксия) материал кристалла и подложки. При гетероэпитаксии процесс зависит от разности постоянных решёток кристаллов. Если эта разность превышает 10 % (что имеет место в нашем случае), то часть плоскостей решётки подложки не имеет продолжения в решетке растущего кристалла. Края таких оборванных плоскостей образуют дислокации, происходит искажение и накопление ошибок в кристаллической решётке растущего кристалла. Также накапливаются ошибки из-за коллокаций – локальных нарушений кристаллической решётки растущего кристалла, обусловленных разными причинами – в том числе и тем, что растущий кристалл представляет собой жидкость хотя и со свойствами кристалла, но подверженную броуновскому движению и, как правило, неоднородную по составу из-за растворённых в ней химических веществ и т.п. Благодаря этому каждый последующий слой отличается по кристаллической структуре от предыдущего. То есть происходит планомерное саморазрушение кристаллической структуры, сформированной подложкой. Это объясняет такой экспериментальный факт, что свойства пограничной воды нелинейно меняются, приближаясь к свойствам объёмной воды при удалении от поверхности.

Наличием пограничного слоя с нелинейно меняющимися свойствами воды можно также объяснить многочисленные экспериментальные факты, свидетельствующие о том, что при замораживании, например мяса, часть воды замерзает, часть воды имеет вид близкий к аморфному, часть воды не замерзает. Также можно предположить, что этим, объясняется факт существования связанной воды и ее свойства. Принятие этой гипотезы также объясняет многочисленные экспериментальные данные о том, что вода в тонких капиллярах, нанотрубках, клетках организмов, находится в состоянии близком к “кристаллическому”, “стекловидному” и т.п.

Вышеизложенное заключается, по сути, в следующих положениях:

а) у поверхности, соприкасающейся с водой, имеется относительно тонкий слой воды - пограничный слой, свойства которого отличаются от окружающей объёмной воды;

б) свойства пограничной воды зависят от материала поверхности, происхождения воды а также

растворённых в ней веществ;

в) пограничный слой формируется поверхностью, с которой соприкасается вода;

г) пограничный слой представляет собой жидкий кристалл (насколько это применимо к воде), выращенный на поверхности как на подложке (гетероэпитаксия);

д) свойства воды пограничного слоя нелинейно убывают при удалении от поверхности, приближаясь к свойствам объёмной воды.

Биологическая составляющая предлагаемой биофизической модели

Гипотеза: вода в живом организме присутствует только в форме пограничной воды.

В системе кровоснабжения человека, на первый взгляд, вода присутствует в объёме: у среднего человека примерно шесть литров крови, из них три литра плазмы и три литра эритроцитов. Не учитывая другие структуры, стенки сосудов и т.д. проведем некоторые расчеты. Суммарно поверхность эритроцитов составляет примерно 3500 м². Три литра плазмы, равномерно распределенные на этой поверхности, образуют слой жидкости толщиной порядка микрометра, что составляет 0,3 % высоты пограничного слоя, начиная с которой он достоверно фиксируется (300 мкм). Таким образом, даже в крупном кровеносном сосуде вода существует в виде пограничного слоя, формируемого эритроцитами, стенками сосудов и т.п. Примерно, то же самое мы имеем для внутриклеточной жидкости. Размеры прокариотических клеток составляют в среднем 0,5—5 мкм (1,7% высоты пограничного слоя), размеры эукариотических — в среднем от 10 до 50 мкм (17% высоты пограничного слоя). Но эти абсолютные размеры еще ни о чем не говорят, так как внутри клетка заполнена цитоплазмой, в которой расположены различные органоиды (рибосомы, митохондрии, вакуоли и т.д.), клеточные включения, а также ядро, генетический материал в виде молекулы ДНК и т.п. Характерный размер при этом значительно уменьшается за счет того, что каждый биологический объект формирует своей поверхностью свой пограничный слой. И мы имеем, примерно, тот же порядок характерного размера высоты пограничного слоя, как и в случае с кровью.

Гипотеза: каждая биологическая структура формирует пограничный слой, свойства которого зависят от её молекулярной и пространственной характеристик.

Следствие: взаимодействие биологических структур осуществляется, помимо прочего, через взаимное влияние пограничных слоёв друг на друга.

Гипотеза: Биологические структуры - ДНК, белки, эритроциты, митохондрии, клетки,

органы - формируют пограничный слой со свойствами, обеспечивающими оптимальное выполнение функций. Свойства пограничных вод разных биоструктур имеют ряд отличий друг от друга; в жизненном и функциональном циклах эти свойства могут меняться даже у одной и той же структуры.

- Свойства пограничной воды клеток отличаются тем сильнее, чем сильнее различается их метаболизм.

- Пограничная вода биоструктуры в силу своих физических свойств является мощным буфером, защищающим её от внешних и внутренних воздействий.

- Жизненно важной задачей организма является формирование и поддержание "правильных" свойств пограничной воды в каждом конкретном органе, клетке, т.д.

Данную гипотезу подтверждает ряд экспериментальных фактов:

- окислительно-восстановительный потенциал (ОВП) артериальной крови ≈ -30 мВ, венозной ≈ -120 мВ,

- при диализе кровь бесконтактно понижает ОВП используемой воды, проявляя свойства мощного буфера,

- строго ограничено количество физического раствора, которое можно внутривенно ввести в организм человека без последствий для него,

- вода в онкологической опухоли отличается по своим физическим свойствам от воды в здоровом органе,

- разновидность пограничной воды «Авода», свойства которой приближены к интегральным свойствам внутренней жидкости, практически не изменяет жизнеспособность перевиваемых нормальных клеток человека и вызывает резкое угнетение пролиферации после одного пассажа и полную дегенерацию после второго у различных линий онкогенных клеток.

Любые структуры органического и неорганического происхождения, поступающие в организм, независимо от того участвуют ли они в обменных процессах или нет, оказывают влияние на свойства пограничной воды организма, так как формируют вокруг себя собственный пограничный слой. И это влияние может быть очень многогранным.

Сбой в молекулярной структуре любого участка клетки грозит ей изменением свойств пограничной воды. Такой сбой в жизни ряда клеток угрожает жизни органа в целом. То же самое можно сказать и об органических и неорганических веществах, поступающих извне и участвующих в метаболизме клеток. Молекулы которых также формируют вокруг себя пограничный слой воды, которая может

способствовать или мешать нормальной жизнедеятельности клеток. С точки зрения физики, серьёзные проблемы у отдельно взятого органа наступают тогда, когда по какой-либо причине он сам, а затем и организм, как единое целое, уже не может исправлять появляющиеся сбои в пограничной воде органа.

Но можно также предположить существование обратного эффекта:

Гипотеза: восстановление физических свойств пограничной воды любой биологической структуры, подвергшейся мутации, атаке вируса и т.п., способствует резкому снижению негативного воздействия, мобилизации иммунитета, в том числе и на клеточном уровне.

Итак:

- вода в живом организме находится в состоянии пограничной;

- пограничный слой организма, принимая во внимание его разветвленность, энергонасыщенность и ряд уникальных физических свойств, можно рассматривать как самостоятельную систему, которая наряду с кровеносной, лимфатической и т.д. может принимать участие в ряде физических процессов организма;

- каждая отдельно взятая биологическая структура организма формирует пограничный слой с оптимальными свойствами. Эти свойства зависят от молекулярного и пространственного строения биоструктур и химического состава воды;

- взаимодействие биологических структур, помимо прочего, осуществляется на уровне взаимного влияния их индивидуальных пограничных слоёв;

- вмешательство в молекулярное и пространственное строение биологической структуры изменяет свойства её пограничного слоя;

- существует максимально допустимый как локальный, так и общий порог изменения свойств воды пограничного слоя, за которым наступают необратимые изменения в живом организме, будь то клетка, орган или организм в целом;

- живой организм тратит поступающую энергию, в том числе и на поддержание и на восстановление свойств пограничной воды,

- восстановление физических свойств пограничной воды на требуемом организму уровне (локальном или общем) способствует резкому снижению негативного воздействия, мобилизации иммунитета, в том числе и на клеточном уровне.

*С.Е. Постнов ЗАО НПО «ИСТОК», ФГУП
центральный аэрогидродинамический институт
им. проф. Н.Е. Жуковского, Москва*

Необычные свойства воды пограничного слоя

Биофизическая модель организма

«От воды все в мире живо, жизнь – это одушевленная вода» - писал Леонардо да Винчи. К изучению свойств и структуры воды внимание отечественных ученых приковано давно (3,4,6). Как отмечал академик Вернадский В.И.: «Вода вездесуща, и нет минерала или иного тела на Земле, в состав которого она бы не входила и на строение которого не влияла» (1). Вода является основой жизни на Земле и важным фактором формирования здоровья и качества жизни человека. Она должна быть безвредной по химическому составу, безопасной в эпидемическом и радиационном отношении (12). Однако экспериментальные данные, полученные особенно в последнее десятилетие, меняют представление о природе самой воды и о ее возможных биологических свойствах (5,13).

Группа ученых Центрального аэрогидродинамического института имени Н.Е.Жуковского, ГУ НИИ эпидемиологии и микробиологии имени Н.Ф. Гамалеи РАМН и ГУ НИИ вирусологии имени Д.И. Ивановского РАМН исследовали необычные свойства воды пограничного слоя. Предпосылкой для начала этих работ послужил экспериментальный факт, обнаруженный в ЦАГИ при изучении обтекания спецобъектов, движущихся под водой с большой скоростью. А именно, в тонком слое воды, непосредственно примыкающем к поверхности тела (пограничном слое), вода приобретала ряд физических свойств кардинально отличающихся от свойств обычной воды, это делало ее очень похожей на воду, составляющую основу живых организмов. На основании экспериментальных данных было установлено, что в живом организме вода может находиться только в состоянии воды пограничного слоя (8). Причем этот слой пограничной воды формируется на поверхностях таких биологических структур как



мембраны клеток, эритроцитов, белков и т.д.). Этот экспериментальный факт позволяет по-новому взглянуть на ряд биофизических и биохимических процессов, протекающих в живых организмах. Тем более что первые же опыты с пограничной водой показали ее необычайную биологическую активность. Исследования в этой области имеют непосредственное отношение к основным теоретическим и прикладным аспектам в новых подходах к проблеме биотехнологии. Была интересна также и медицинская направленность исследований, так как первые же эксперименты с пограничной водой показали, что она обладает противовирусным действием (9). Проведенные исследования выявили потенциальную возможность применения Аводы (Авода - рабочее название выделенной в объеме пограничной воды) для лечения урогенитальных заболеваний, острых респираторных вирусных инфекций и новообразований при индивидуальном подборе для каждого пациента. Исходя из этого, расшифровка феномена пограничного слоя воды может стать идеальным ключом к решению таких важных задач профилактики и лечения широкого спектра заболеваний.

Актуальной во всем мире становится проблема лекарственной терапии. По данным эпидемиологических исследований, побочные эффекты лекарственной терапии в США и Канаде выходят на 5-6 место в объяснении причины смертности после сердечно-сосудистых, онкологических, бронхолегочных заболеваний и травматизме. Частота их проявления достигает 17% у госпитализированных больных и 4-6% у амбулаторных пациентов. Известно, что 25-30% всех побочных эффектов обусловлены приемом антибиотиков. Ежегодно в США более 106 тыс. пациентов умирают от побочного действия





лекарств. Более 2,2 млн. американцев получают осложнения, а 30% пациентов не получают улучшения здоровья от лечения выписанных и правильно принимаемых лекарственных препаратов. Исходя из этого, изучение феномена поверхностного слоя воды может стать ключом к решению таких важных задач как предупреждение и лечение широкого спектра заболеваний.

Экспериментальные результаты, полученные в ЦАГИ в середине 80-х годов прошлого столетия, касающиеся изменения физических свойств воды в пограничном слое в 2000 году подтвердил профессор Д. Поллак из университета г.Сиэтл США (7). По мнению Д. Поллака вода в клетках находится в особых состояниях: в связанном, но при этом не в твердом как лед, и в свободном, но не в жидком, как, например, вода в стакане, а в состоянии геля.

В пограничном слое свойства воды меняются настолько существенно, что по сути это уже «другая вода». В ЦАГИ с 80-х годов изучалось это явление и была установлена близость по физическим характеристикам такой воды с той водой, что характерна для внутренней среды человека и других живых организмов. Эти исследования открывали новое перспективное направление. Единственным препятствием для его реализации было то, что вода из пограничного слоя, собранная в объеме, за считанные минуты теряла все свои замечательные свойства. Благодаря кропотливым исследованиям и экспериментам удалось разработать технологию получения пограничной воды из обычных природных питьевых вод, сохраняющую свои уникальные характеристики в течение многих месяцев. Так появилась «Авода» (сертификат № 7688306). Обобщив большое количество экспериментальных данных, в качестве гипотезы была предложена биофизическая модель живого организма, которая на настоящий момент не только объясняет эти данные, но и по-

зволяет с большой вероятностью прогнозировать результаты экспериментов.

Рассмотрим подробнее физическую составляющую предлагаемой биофизической модели: в системе вода/поверхность существует так называемый его “пограничный слой”, в котором вода проявляет физические свойства, отличные от окружающей «объемной» воды, в частности, большую электропроводность, меньшую по величине теплоемкость и т.д. Отличия в физических свойствах пограничной и объемной воды, как следует из экспериментальных данных, нелинейно возрастают при приближении к поверхности.

Учитывая, что воде присущи некоторые свойства кристалла, можно предположить, что изменение физических свойств пограничной воды происходит за счет влияния поверхности, формирующей пограничный слой, а механизм формирования пограничного слоя представляет собой одну из разновидностей процесса сейчас хорошо известного как «эпитаксия» - роста кристалла на подложке. Ее особенностью является то, что если разность постоянных решеток подложки и растущего кристалла превышает 10%, что обычно имеет место в нашем случае, то часть плоскостей решетки подложки не имеет продолжения в решетке растущего кристалла. Край, таких оборванных плоскостей, образуют дислокации несоответствия, и происходит искажение и накопление ошибок в кристаллической решетке растущего кристалла. Плюс накапливаются ошибки за счет коллокаций – локальных нарушений кристаллической решетки растущего кристалла, обусловленных разными причинами. В том числе и тем, что растущий кристалл представляет собой жидкость хотя и со свойствами кристалла, но подверженной, например, броуновскому движению и, как правило, неоднородный по составу из-за растворенных в ней химических веществ и т.п. Все это способствует



Волшебная вода. Акваэле-напиток эльфов

тому, что каждый последующий слой отличается по кристаллической структуре от предыдущего. То есть, происходит планомерное саморазрушение кристаллической структуры, сформированной подложкой. Это происходит достаточно быстро и объясняет такой экспериментальный факт, что свойства пограничной воды нелинейно меняются, приближаясь к свойствам объемной воды, при каждом шаге в сторону удаления от поверхности.

Это, в частности, объясняет экспериментальный факт, почему свойства одной и той же воды в пограничном слое у разных поверхностей имеют достоверно фиксируемые количественные отличия. Также как отличаются свойства у разных по происхождению или химическому составу вод в пограничном слое у одной и той же поверхности.

Наличием пограничного слоя с нелинейно меняющимися свойствами воды можно также объяснить многочисленные экспериментальные факты, свидетельствующие о том, что при замораживании, например такого продукта как мясо, часть воды замерзает, а часть воды имеет вид близкий к аморфному, часть воды не замерзает. Можно предположить, что этим, объясняется факт существования связанной воды и ее разные свойства. Принятие этой гипотезы также объясняет многочисленные экспериментальные данные о том, что вода в тонких капиллярах, нанотрубках, клетках организмов, находится в состоянии близком к “кристаллическому”, “стекловидному” и т.п.

Биологическая составляющая предлагаемой биофизической модели следующая:

- Биологические структуры клеток (ДНК, белки, митохондрии и т.п.), органы в целом формируют пограничный слой со свойствами, обеспечивающими оптимальное выполнение их биологических функций. Свойства у пограничной воды разных биоструктур имеют ряд количественных отличий друг



от друга, причем в жизненном и функциональном циклах эти свойства могут меняться даже у одной и той же структуры.

- Свойства пограничной воды в клетках отличаются тем сильнее, чем сильнее различается их метаболизм.

- Пограничная вода, в силу своих физических свойств является мощным буфером смягчающим как защищающим ее от внешних и внутренних воздействий.

- Одной из жизненно важных задач организма в целом является задача поддержания и формирования “правильных” свойств пограничной воды в каждом конкретном органе и клетке, т.д.

Любые структуры органического и неорганического происхождения, поступающие в организм, независимо от того участвуют ли они в обменных процессах или нет, оказывают влияние на свойства пограничной воды организма, так как формируют вокруг себя собственный пограничный слой, влияние которого может быть очень многогранным.

Сбой в молекулярной структуре любого участка клетки, например, в результате мутации грозит ей изменением свойств пограничной воды. Такой сбой в жизни ряда клеток угрожает жизни органа в целом и т.д. То же самое можно сказать и об органических и неорганических веществах, поступающих извне и участвующих в метаболизме клеток. Молекулы этих веществ также формируют вокруг себя пограничный слой воды, который может способствовать или мешать нормальной жизнедеятельности клеток. И с точки зрения физического взгляда на процессы, обеспечивающие жизнедеятельность организма, серьезные проблемы у отдельно взятого органа наступают тогда, когда по какой-либо причине он сам, а затем и организм, как единое целое, уже не может поддерживать, а вернее исправлять, появляющиеся по каким-либо причинам сбои свойств пограничной



воды органа.

Но можно также предположить о существовании обратного эффекта: восстановление физических свойств пограничной воды органа, любой биологической структуры, в том числе, клетки или группы клеток, эритроцитов, а также биоструктур, ответственных за иммунитет, подвергшихся мутации, атаке вируса и т.п., способствует резкому снижению негативного воздействия, мобилизации иммунитета, в том числе и на клеточном уровне.

Нами показано, что при добавлении Аводы пролиферативная активность и жизнеспособность нормальных клеток человека и животных (клетки легкого эмбриона человека - ЛЭЧ, кожно-мышечная ткань человека - М7, фибробласты эмбриона человека - ФЭЧ, клетки печени человека - Chang liver, клетки почек эмбриона свиньи - СПЭВ, клетки почек собаки - MDCK) на ранних сроках взаимодействия с водой практически не изменяются. У 3 типов раковых клеток (клетки, выделенные от больной раком шейки матки - HeLa, клетки костного мозга больного лейкемией - L41, глиобластома человека - GL-6) отмечается как правило резкое угнетение пролиферации после одного пассажа и полная их дегенерация после 2 пассажа. Морфологическое изучение клеток подтвердило незначительные изменения у нормальных линий и резкую дегенерацию онкогенных клеток под действием Аводы.

В экспериментах на клеточных линиях и в опытах на лабораторных животных нами было обнаружено, что Авода проявляет противовирусную активность в отношении вирусов герпеса и гриппа человека, а также - вируса энцефаломиокардита мышей. А затем, после изучения влияния Аводы на клетки крови здоровых и больных людей была показана потенциальная возможность применения Аводы для лечения таких инфекционных заболеваний, как грипп и ОРВИ, генитальный герпес, папилломатоз, хламидиоз.

В дальнейших экспериментах нами был установлен сам факт действия пограничной воды как

иммуномодулятора на клеточном уровне и мощного противовирусного средства и раскрыт ряд механизмов ее влияния на живой организм. В частности, было отмечено влияние Аводы на экспрессию генов ряда цитокинов, таких как гамма-интерферон (ИФН- γ), интерлейкин (ИЛ) -2, ИЛ-12, относящихся к цитокинам 1 типа, а также - ИЛ-4, ИЛ-6 и ИЛ-10 (Т-2 - цитокины). Было показано, что воздействие Аводы на клеточные линии и лабораторных животных (крысы, мыши) вызывало минимальные изменения в синтезе цитокинов на уровне их транскрипции. А при вирусной инфекции (например, гриппе или герпесе) применение Аводы способствовало нормализации нарушений в синтезе цитокинов, вырабатываемых практически всеми иммунокомпетентными клетками (ИФН- α , ИФН- γ , ФНО- α , ИЛ-1 β , ИЛ-2, ИЛ-4, ИЛ-6, ИЛ-8, ИЛ-10, ИЛ-12 и ИЛ-18). В то же время в отношении вируса энцефаломиокардита мышей было обнаружено прямое вирулицидное действие Аводы. По-видимому, именно обнаруженные свойства Аводы и определяют ее активность. Проведенные эксперименты, выполненные на современном уровне, позволяют предположить возможность экстраполяции полученных результатов на организм человека. Наблюдаемая в настоящее время ситуация в области медицины и биотехнологии требует применения достижений полученных научных разработок в кратчайшие сроки и без больших затрат для решения Государственной программы «Здоровье нации».

*Постнов С.Е., Подчерняева Р.Я.¹, Мезенцева М.В.²,
Щербенко В.Э., Смышляева Н.Б., Зуев В.А.¹*

¹ Академики РАЕН

² Член-корреспондент РАЕН



Почему стареют клетки?

Клеточное старение - потеря способности клеток к делению и, следовательно, к регенерации тканей организма - вызывается самоускоряющимся процессом повреждения генома, когда нарушения в ДНК ведут к выбросу активных веществ, вызывающих новые нарушения в ДНК-коде, пишут британские и немецкие биологи в статье, опубликованной в журнале *Molecular Systems Biology*. Это исследование, полагают ученые, поможет сделать новый шаг в борьбе с заболеваниями, связанными со старением, такими как диабет и болезни сердца.

Авторы исследования, ученые из британского университета Ньюкасла и их коллеги из университета Ульма (Германия), использовали математические модели и последние достижения в технике лабораторных исследований, чтобы лучше понять механизмы старения клеток.

Процесс старения связан с нарушением способности клетки к делению. Из-за этого ткани тела перестают регенерировать, постепенно все хуже и хуже выполняют свои функции. Вместе с тем, нарушение механизмов клеточного старения приводит к неконтрольному размножению клеток, то есть к раковым заболеваниям.

Биологи смогли описать молекулярные механизмы старения. "Существует динамическая петля обратной связи, которая запускается реакцией на повреждение ДНК, и, спустя несколько дней, приводит клетку в состояние "глубокой" клеточной старости", - говорится в статье. Механизм "самораскручивающейся спирали старения" запускается повреждением ДНК, что ведет к расстройству функций митохондрий - структур клетки, которые перерабатывают питательные вещества и кислород в молекулы аденозинтрифосфата (АТФ), служащие

источником энергии для большинства биохимических реакций.

Пораженные митохондрии выбрасывают большое количество свободных радикалов - химических активных частиц, которые, в свою очередь, тоже приводят к повреждению ДНК. Эти повреждения вызывают появление новых свободных радикалов. Процесс идет по нарастающей, так что клетка очень быстро лишается способности к делению.

"Теперь, когда мы знаем точно процессы, которые связаны со старением, можно начать думать о том, как можно было бы модифицировать их, преодолевая старение без риска спровоцировать рак. Важно очень бережно менять процессы, ведущие к старению клетки, поскольку мы не хотим, чтобы клетки стали злокачественными", - отмечает ведущий автор исследования, профессор из Ньюкасла Томас фон Зглинички (Thomas von Zglinicki).

По его словам, можно попытаться создать лекарства, которые могли бы воздействовать на эти механизмы, что помогло бы бороться с многими болезнями, где старение клеток играет важную роль. Но эти ученые, видимо, еще не знают о способности пограничной воды восстанавливать внутриклеточные процессы, защищая ее от свободных радикалов и позволяя восстановиться нормальной работе генома, то есть фактически затормаживать процессы старения. Это уже доказал своими исследованиями академик В.А.Зуев, обнаружив, что мозг людей, употреблявших 2 года назад «Акваэле», сегодня выглядит на несколько лет моложе их собственного мозга до приема «Акваэле». Уже достоверно известно, что люди, употребляющие «Акваэле», молодеют за месяц на 5-7 лет. Исследования продолжаются.



Живая клетка бессмертна. А мы...?

Учеными рассчитано, что за всю жизнь человека от рождения до ухода с нашей Земли количество клеток в его теле составляет 10 – 12 тонн. В течение 10 лет 2 тонны клеток должны появиться и столько же должно исчезнуть. Определенные процессы в организме управляют постепенной сменой клеток у человека. В течение суток рождается в среднем около 1 кг живых клеток.

Каждая клетка нашего организма имеет свой генный разум, живет по своей собственной программе, которая заложена в нее космическим сознанием. Она может жить вечно, если люди поймут ее нужды и обеспечат все ее потребности. Еще в начале прошлого века французский ученый д-р Алекс Карел получил Нобелевскую премию за то, что доказал это. Он взял сердце цыпленка и поместил его в чашку Петри. В течение 30 лет он ежедневно менял в чашке физиологический раствор. И 30 лет сердце цыпленка билось.

Он говорил: «Сама клетка бессмертна, дело просто в жидкой среде... Обновляйте периодически эту среду, давайте клетке все необходимое для ее питания и, насколько нам известно, биение жизни может продолжаться вечно».

За 150 лет, что прошла наука в изучении живой клетки, ученые убедились, что клетка представляет собой сложнейшую систему, которую можно сравнить с космической, в которой происходят сложнейшие технологические процессы, пока не совсем доступные пониманию человеческим разумом.

И в то же время, клетка – это микроскопическая часть нашего родного организма. Ежедневно в нашем организме умирают миллиарды клеток. А вместо них рождаются новые молодые клетки.

Значит, мы можем начать молодеть с той самой минуты, как мы этого захотим. Нужно только точно узнать, а что же нужно именно нашей клетке, чего не хватает ей для полноценной здоровой жизни? А для этого – 1-е и самое главное - ее должна окружать слабощелочная отрицательно заряженная жидкость с $pH=7,4$. Кровь всегда имеет $pH=7,35-7,45$. Любое изменение в сторону - и у вас появились проблемы. Особенно, если изменения в кислотную сторону. Немецкий ученый Отто Варбург получил Нобелевскую премию за определение связи между вирусами, бактериями, грибами и кислородом. Что же произойдет при изменении уровня pH крови в кислую сторону? Отто Варбург обнаружил, что ни один болезнетворный вирус, бактерии или грибки не могут жить в присутствии кислорода. Что это значит? А то, что все эти болезнетворные вирусы,

бактерии и грибки появляются в тех местах организма, которые плохо снабжаются кислородом. Щелочная среда крови важна потому, что если pH будет уменьшаться, произойдет резкое уменьшение содержания кислорода в крови. Поэтому увеличение щелочности организма, увеличивая содержание кислорода в крови, угнетает патогенную флору и не дает ей размножаться. Увеличение водорода всего на 0,15% дает увеличение кислорода на 65%. Причем это кислород, который может свободно проникать в клетку и уничтожать, сжигать там вирусы и метастазы. (См. книгу Карсона Пирса «Что бы я делал, если бы у меня снова появился рак?») Доктор Карсон Пирс указывает на две основные причины рака - дефицит кальция в организме и закисленность организма.

Я бы еще добавила кислородное голодание организма, которому сегодня подвержены все жители мегаполисов. Видимо, сегодняшняя картина увеличения количества онкологических больных и больных ССЗ связана именно с этими причинами, так как современный образ жизни большинства людей связан с использованием продуктов, вызывающих огромное закисление организма. И не только продуктов питания. А воздух? А вода? Особенно, газированная, с $pH=2,5$ или 3. Эта проблема очень остро стоит во всем мире. И ВОЗ уже несколько лет бьет тревогу по этому поводу...

Жизнь стоит того, чтобы остановиться и сделать свой выбор. И не упрекать потом себя за рухнувшие надежды.

На Всероссийском Конгрессе по проблемам здоровья трудового потенциала России было констатировано, что к середине нашего столетия трудовой потенциал уменьшится на 70%. Это значит, что из 3-х детей, родившихся в начале нашего века, до 50 лет доживет только 1 ребенок. Задумайтесь! Ведь Вы хотите, чтобы это был именно Ваш ребенок?

Что определяет потенциал страны, что является золотым фондом нации, что в действительности определяет – есть ли у народа, у страны будущее и каким оно будет? Это здоровье наших детей и внуков, это наши будущие трудовые ресурсы, которые должны обеспечить России прорыв в будущее. А в каком они сейчас состоянии?

Еще 8 лет назад в Новосибирске прошла областная итоговая конференция педиатров. Она обобщила результаты всеобщей диспансеризации детей и подростков, проводившейся в 2002 году. Вот только некоторые из опубликованных фактов: было осмотрено 99% детей, проживающих в районах области

и 100% детей в Новосибирске. Оказалось, что 53% имеют отклонения в состоянии здоровья. Причем в Новосибирске к 1 группе здоровья было отнесено всего 28,6% детей и подростков. Вторая группа здоровья составила 53,2%, а третья, в которую входят и дети с хроническими заболеваниями, и инвалиды, 18,2%. С возрастом тенденция меняется в сторону уменьшения 1 группы и роста третьей.

Существующие в классической медицине методы диагностики и терапии ориентированы на постановку диагноза и его лечения. Говорят, что «...постановка правильного диагноза, это уже 50% успеха в лечении больного. Чтобы оценить функции всех органов и поставить точный диагноз современный врач подвергает своего пациента большому количеству лабораторных и клинических (инструментальных) исследований. На эти процедуры уходит около 2-3 месяцев, во время которых пациент обычно не получает необходимого лечения, болезнь быстро прогрессирует и становится неизлечимой.

Назначенное лечение чаще всего носит характер симптоматического, приводящего к быстрому устранению основных симптомов заболевания, например к снижению артериального давления при гипертонии. Однако полного выздоровления не происходит, патологический процесс переходит в хронический, с периодическими обострениями. Ремиссии становятся все короче и короче, растут лечебные дозы подобранных препаратов и проявляется их токсическое и побочное действие на другие органы и системы человека. Дополнительно к основной, формируется новая, лекарственная болезнь.

В сентябре 2003 года в Иркутске прошел Всероссийский конгресс «Профессия и здоровье», который завершился принятием программы, чуть ли не впервые за все советское и постсоветское время провозгласившей здоровье работающего населения страны основой социальной политики и фактором национальной безопасности государства.

К середине минувшего столетия рост трудового населения составлял 22%, к семидесятым годам он увеличился всего на 9%, а к концу 20 века численность трудоспособного населения вообще перестала расти. Исходя из этого, если брать в расчет минимальный, то есть самый неблагоприятный, вариант, то к середине 21 века трудоспособных россиян станет на 48 миллионов человек, или на 70%, меньше, чем сейчас. По крайней мере, только за последнее десятилетие занятых в производстве наших сограждан стало меньше на 12 миллионов человек. В начале этого тысячелетия Конгрессу Соединенных Штатов американскими социологами был представлен доклад «О развитии мира до 2015 года», где о нашей стране было сказано примерно следующее: «Трудовой потенциал России находится в деградации, и он

не способен обеспечить национальное возрождение страны».

По мнению участников Всероссийского конгресса «Профессия и здоровье», это плачевное положение можно было бы исправить, если бы охрана здоровья населения в нашей стране перестала быть мифом и предполагала бы реальные действия.

Очевидно, что решение этих проблем требует новых подходов, основанных на современных медицинских технологиях, которые предполагали бы не только эффективное лечение, но и профилактику заболеваний...

Опираясь на свой 10-летний опыт работы с продукцией, созданной из природных компонентов, с нутрицевтиками и парафармацевтиками, действие которых в организме я могу проверить с помощью диагностической программы биорезонансного тестирования «ИМАГО – технологии», контролируя динамику восстановления здоровья и благотворные изменения, происходящие в нем, получив тысячи положительных результатов оздоровления даже хронических больных, я утверждаю, что 80 % заболеваний можно вылечить, просто восстановив кислотно-щелочной баланс организма, очистив его от накопившихся шлаков, восстановив кислородное дыхание клеток, накормив клетку полноценным питанием и защитив от разрушения свободными радикалами.

Тогда организм сам восстановит себя. Собственно в этом и состоит концепция здоровья – очистить, защитить от разрушения свободными радикалами, восстановить клеточное дыхание, напоить и накормить клетку. И она отблагодарит сторицей, позволит жить долго. Известно, что наличие жидкости в организме в количестве от 90 до 70% обеспечивает здоровье, ниже 70% начинаются нарушения гомеостаза. А 50% - это уже граница между жизнью и смертью. Мы не только должны это знать сами. Но и всюду всем об этом рассказывать, так как я постоянно вижу людей, которые не знают этого и в летнюю жару просто погибают от обезвоживания и закисления, от гипертонических кризов, инфарктов и инсультов. А ведь этого могло бы и не быть, если бы они узнали о наших продуктах и начали ими пользоваться, поддерживая свой кислотно-щелочной баланс, уровень кислорода в крови и защищая себя от онкологии, инфекций, омолаживая и продляя свою здоровую, счастливую жизнь.

Сейчас появился новый продукт, который вселил новые надежды на восстановление здоровья и продолжительности жизни нашего населения Сибири, да и всей страны. Это – пограничная вода, которая восстанавливает иммунитет, помогает организму очищаться от продуктов собственного метаболизма, восстанавливает обменные процессы и

позволяет организму получить тот недостающий кислород, который и помогает преодолеть возникновение предпосылок для онко заболеваний, да и начальные стадии этих заболеваний. Она несет организму не только возможность восстановить состояние здоровья каждой клеточки, но самое главное – информацию о житнетворении, о зарождении жизни, и о ее рождении. Именно ту информацию, которой хотят лишить человечество, вводя в продукты питания генномодифицированные продукты. А, как известно, и как показывают многочисленные эксперименты, лишение человечества этой информации может привести вообще к исчезновению этого самого человечества. Собственно, зачем мне рассказывать здесь об этом новом, абсолютно уникальном, абсолютно эксклюзивном продукте, для создания которого ученому понадобилось 20 лет. Не лучше ли узнать это от него самого, Постнова Сергея Евгеньевича, автора этого удивительного продукта, который является естественной составляющей нашего организма, составляющей, которая дается нам от рождения, но мы не умеем ее сохра-

нять до старости, потому и умираем раньше положенного срока. Об этом продукте можно узнать, зайдя на сайт www.eleline.com и сайт: www.awoda.ru, где можно не только прочитать, но и услышать выступление самого автора этого продукта, имеющего романтическое название «Акваэле» (напоминает сказочный напиток эльфов – эль, - водный эль). А если он Вас заинтересует, и Вы захотите начать молодеть вместе с нами, то спешите присоединиться. Последние исследования академика В.А.Зуева, определившего фактор старения организма, подтверждают тот факт, что процессы омоложения захватывают не только мозг, но и все системы и органы человека. А косметика, в основу которой тоже входит «Акваэле», задерживает процессы старения кожи на 20 лет. Вы хотите стать на столько лет моложе? Присоединяйтесь к нам.

*Т.Н. Машарова, партнер компании
«Элелайн», Новосибирск*

Новое направление для лечения и профилактики заболеваний

Производство на основе воды пограничного слоя безопасных, безлекарственных препаратов, большей лечебной силы, чем любое современное лекарство. Перспективно для лечения, вчера еще неизлечимых заболеваний.

Факт, что человек на 70% состоит из воды, а эмбрион человека на 95% .

Факт, что некоторые медузы на 99,9 % состоят из воды, т.е. в килограммовой медузе 999 граммов воды и 1 грамм остального, включая белки, нуклеиновые кислоты, соли, т.д. И этот живой организм находится в морской воде, в которой самой воды значительно меньше, чем в медузе. А вот если медузу разрезать, то из нее литр воды не вытечет. Значит, вода в живом организме находится в особом геолобразном состоянии.

Факт, что объемная вода в живой клетке человеческого организма (как и в медузе), находится в состоянии, отличном от внеклеточной воды и отделяется от нее особой структурной водой пограничного слоя.

Факт, что любой объект, помещенный в воду, своей поверхностью поляризует прилегающий слой воды, придавая ему соответствующие механические свойства и структурную энергию. Это значит, что положительно заряженные атомы водорода находятся намного дальше от отрицательных атомов кислорода, чем в обычной воде, поэтому, часть ядер

водорода выталкиваются из пограничного слоя, обогащая его электронами.

Разница электрических потенциалов между водой и пограничным слоем достигает 0,15 вт, т.е., если соединить эти две фазы проводником, по нему потечет ток.

Применительно к человеческому организму:

1. Структурная энергия идет на восстановление кислорода.
2. Энергия, высвобождающаяся при этом, может быть использована для возбуждения углекислого газа и газообразного азота.
3. Это позволяет запустить цепные реакции, в ходе которых возникают все более сложные органические молекулы.
4. Появляются полимеры органических молекул.
5. Гидрофильные полимеры, их ансамбли, представляют собой новые поверхности, превращающие обычную воду в пограничную.
6. Насколько эффективно даже небольшое количество биополимеров может изменять свойства воды - видно на примере медузы.
7. При развитии этого процесса возрастает общий объем структурной энергии системы, а значит и ее способность выполнять все больше и больше работы.

Продолжение в следующем номере

И-М-А-Г-О технология

Индивидуальное моделирование анатомических голотопических образов

Биорезонансное исследование организма позволяет выяснить причину ухудшения здоровья, составить индивидуальную схему восстановления нарушенных функций организма, увидеть самые начальные стадии патологического процесса и подобрать схему профилактики, убрав заблаговременно причины возникновения возможного заболевания.

Исследование проходит комфортно, без изнурительной беготни по специалистам для сдачи анализов, так как все это можно узнать, всего лишь посидев перед экраном компьютера в наушниках и посмотрев состояние своих внутренних органов и систем на экране.

Возможность без сдачи анализов получить представление о состоянии ВСЕХ своих систем и органов, о наличии в них патологической флоры (вирусов, бактерий, паразитов, грибов, простейших), о конкретном месте локализации этой патологической флоры, о щадящих методах очистки от нее организма, которые подбираются индивидуально для конкретного обследуемого, доступна для любого человека независимо от его возраста, начиная от грудных младенцев, которых мы обследуем на руках у матери, до глубоких стариков.

Уникальность и доступность подобного исследования, которое имеет беспрецедентную степень достоверности до 90-95%, позволяет оказывать своевременную и эффективную помощь людям, которые годами безуспешно лечат свои хронические заболевания, не подозревая, что их причиной является либо запущенный недолеченный бактериоз, либо глистная инвазия, которая по смертности от нее вышла на второе место в мире по данным ВОЗ. При этом следует знать, что банальный лямблиоз можно определить при лабораторных анализах лишь с 6-8 раза, а описторхоз иногда вообще невозможно распознать, и лишь вскрытие показывает, что легкие разорвали описторхисы, которые, кстати, могут жить до 50 лет в нашем организме, активно размножаясь каждые 3 месяца.

Мы живем в эндемичной зоне повышенного риска заражения этими паразитами.

Мы можем помочь Вам решить эти проблемы, найти причины Вашего дискомфорта и подобрать именно для Вас надежную схему очистки и восстановления вашего пошатнувшегося здоровья. Для этого Вам нужно всего лишь позвонить по телефону 89139484113 и записаться на прием к специалистам нашего Сервис Центра. Они ждут Вас и готовы индивидуально работать с Вами до полного восстановления вашего здоровья.

Лицензия № 0010-2005 от 10 апреля 2005 года.
Свидетельство об официальной регистрации авторской программы для ЭВМ № 2001610661 от 4 июня 2001 года.

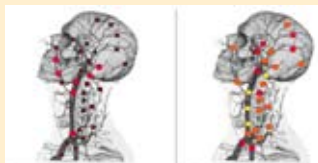
Директор СЦНТ «Бивидик» Т.Н. Машарова

Некоторые результаты приема «Акваэле».

Проведено биорезонансное обследование по технологии ИМАГО.

Значками обозначено: Желтые – состояние в идеальной норме, светло красные – норма, Темно-красные – воспаление, снижение функции, коричневые квадраты – дисфункция, болезнь. Черные треугольники – разрушение уже на клеточном уровне, возможен онкогенез, запущенное заболевание.

Сосуды, девушка, 19 лет. Не пьет совсем чистой воды. Пьет только кофе, спирит, кока колу. Нарушено кровообращение головного мозга, постоянные головные боли. Снижена резко работоспособность мозга, память, нарушен сон, состояние нервной системы. После приема «Акваэле» по 1 мл 3 раза в день и ежедневно 1,5 л коралловой воды в течение 1,5 л ежедневно и «Аршишок» по 2 капс 3 раза в день, состояние печени улучшилось на 60%. Рекомендовано добавить витаминно-минеральный комплекс и пробиотики.

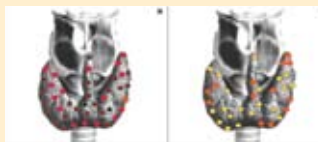


Печень мужчины 52 года после лечения описторхоза. Клетки печени разрушены, дисфункция печени, снижение функции на 70%. После приема «Акваэле» по 1 мл 2 раза в день на фоне коралловой воды 1,5 л ежедневно и «Аршишок» по 2 капс 3 раза в день, состояние печени улучшилось на 75 % в течение 1 месяца, без «Акваэле» это не произошло бы так быстро. Т.е. 2-3 месяца для получения такого результата.



Панкреато-дуоденальная зона.

Женщина. 65 лет, инфекционный панкреатит, инсулиннезависимый диабет, хронический холецистит, дискинезия желчного пузыря. Гипертония 2 типа. Сильное закисление организма. Загущение крови. Нарушено капиллярное кровообращение. Воду практически не пьет. Не более 1 стакана в день. Восстановительная терапия – талая вода по 1,5 л ежедневно, чесночные капсулы по 1 капс. 3 раза в день в качестве противобактериального средства, «Акваэле» по 0,5 мл 2 раза в день. Состояние органов улучшилось на 90%.



Щитовидная железа. Мужчина 68 лет.

Курит уже 50 лет. Воду практически не пьет. Сильнейшее закисление организма, интоксикация всех органов и систем. Практически не работает лимфатическая система. Преонкология. Загущение крови. Гипертония, нарушение работы эндокринной, сердечнососудистой и др. систем. Функция щитовидной железы снижена на 87%. Назначена восстановительная терапия: разжижение и очистка крови и лимфы – коралловая вода по 1,5 л ежедневно. Порошки белой глины на ночь в качестве сорбента. Витаминно-минеральный комплекс «Алтимейт», «Акваэле» по 1 мл 2 раза в день за час до приема препаратов. Состояние через месяц улучшилось в среднем на 75 %. Состояние щитовидной железы улучшилось на 90%.



Вывод: Использование препарата «Акваэле» в схемах восстановления, сохранения и поддержания здоровья позволяет максимально уменьшить количество лечебных препаратов, в большинстве случаев перейти на природные препараты, парафармацевтики и БАДы, максимально сократить сроки восстановления организма до нормы.

Реакция на Аводу

О Аводе я узнал от Машаровой Т.Н. и сразу же просмотрел основательно всю информацию о воде, как лекарственном средстве. Клиенты Службы Здоровья, которую я возглавляю, в основном те, кому медицина уже не помогает, либо не ждущие от нее помощи. Поэтому иметь в распоряжении продукт, поднимающий защитные силы организма было очень заманчиво. Я сразу подписался и пригласил коллег, клиентами которых были такие же сложные больные. Когда пришел продукт, я проверил его на «совместимость с собой» и предложил его нескольким клиентам. Для проверки использовал прибор ОМЕГА-М. Был удивлен тому факту, что продукт необходим всем, но доза, рекомендуемая инструкцией, была явно велика для всех. Людям, имеющим аритмию, даже одно распыление в 3 точки давало резкое усиление аритмии. Например, Т.И. Китмановой было допустимо только 1 распыление в день. Употребление таковой дозы в течение недели привело к ощущению дискомфорта. Т.И. Китмановой обратилась за рекомендацией в компанию «Элелайн». Ей посоветовали продолжать действовать согласно инструкции. В результате появились отеки. У меня такая доза не вызывала каких-либо осложнений, но большую дозу мой организм не разрешал. Дабы выяснить причину несоответствия реакции наших организмов и рекламной, я решил провести эксперимент на себе в течение длительного времени.

В этой таблице указаны дни января и февраля 2010 года и доза, которую я принимал в течение дня:

1Д - одно распыление в 3 зоны рта в соответствии с инструкцией.

2Д – два распыления (утром и вечером)

4Д – четыре распыления (утром, 12 дней, 18 дней, и вечером)

- 3п/р - 3 впрыска в 100 г воды и выдержка > 20 мин.
- 2п/р - 2 впрыска в 100 г воды и выдержка > 20 мин.
- 1п/р – 1 впрыск в 100 г воды и выдержка > 20 мин.
- 3п/р*3 - 3 впрыска в 100 г воды и выдержка > 20 мин. 3 раза в день
- 3п/р*1 - 3 впрыска в 100 г воды и выдержка > 20 мин. 1 раз в день
- 1п/р*1 - 1 впрыск в 100 г воды и выдержка > 20 мин 1 раз в день

Результат представлен на Рис 1. Как видно из графика, к 7 февраля энергетика моего организма снизилась до нуля. Анализируя этот график и принимая во внимание состояние своего организма в эти дни, я понял, что существует закономерность, не зависящая от внешнего поведения, которая управляет способностью организма к адаптации. Поняв как работает организм в данном случае, я разработал цикл активации, пригодный мне и, возможно, людям моего возраста. (старше 60 лет).

На графике «После цикла» приведен цикл приема Акваэле так, чтобы не происходило разбалансировки организма, и способность к адаптации увеличивалась. Такие циклы можно повторять несколько раз, давая организму отдых.

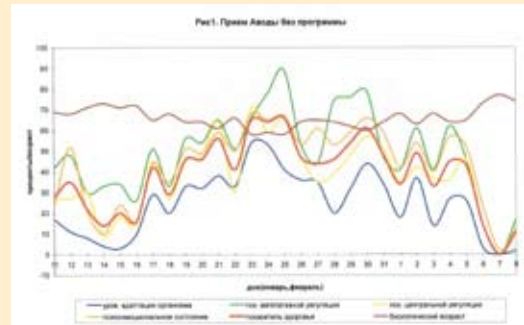
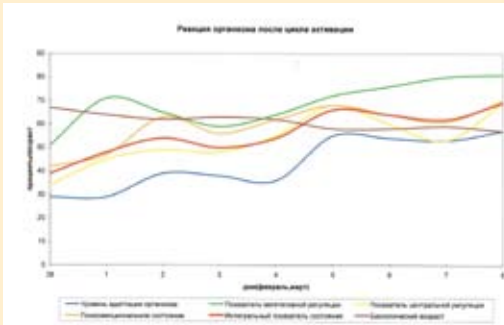
На графике «Ритмы мозга Шкута Б.Л.» показано, как менялась активность мозга во время цикла активации.

На графике «Реакция организма после цикла активации» показано, как организм адаптируется к проведенной активации.

С помощью прибора ОМЕГА-М можно подобрать индивидуальный цикл активации для конкретного организма.

Шкута Борис Львович

день	11	12	13	14	15	16	17	18	19	20	21	22	23	24	25
доза	1Д	2Д	4Д	2Д	1Д	3п/р	2п/р	4п/р	2п/р	2п/р	2п/р	2п/р	2п/р	2п/р	2п/р
день	26	27	28	29	30	31	1	2	3	4	5	6	7	8	
доза	2п/р	1п/р	1п/р	1п/р	1п/р	3п/р	3п/р*3	3п/р*3	3п/р*1	3п/р*1	1п/р*1	1п/р*1	0	0	



Аэролайф

Согласитесь: проблемы экологии с каждым годом прессуют нас всё сильнее, и этот вопрос будет сопровождать человека, пожалуй, всю его дальнейшую жизнь. Если ещё сто лет назад ученые верили, что природа все стерпит и сама всё восстановит, то сегодня таких иллюзий у нормальных людей не осталось. Мы даже воду пить из-под крана боимся, а о загрязненном воздухе, которым мы дышим и который, кстати сказать, «употребляем» до 18 кг за сутки, стараемся вообще не думать, потому что если задумаемся, то окажется как в страшном сне. А ведь именно воздух является той основой нашей жизни, на которую в первую очередь стоит обратить особое внимание.

Наша иммунная система, складывавшаяся и развивавшаяся многие тысячи лет, просто не способна переработать многие элементы, появившиеся буквально вчера. Возьмём самый простой пример: при производстве современной мебели из фанеры, ДСП или ДВП, в качестве связующего широко используется фенолформальдегидная смола, у которой немало достоинств: удобна в работе, дешёва и почти не горит. Но недостатков больше: она постепенно разлагается на фенол и формальдегид – на вещества, ядовитые для человека, которые вызывают медленное отравление организма и провоцируют серьезные заболевания, в том числе, онкологические. Кстати, предельно допустимый коэффициент загрязнения воздуха для фенола – 0,01 мг/м³; для формальдегида – 0,003 мг/м³. А ведь помимо мебели мы имеем гипсокартон, пластик, краски. Прибавьте к этому стеклопакеты, которые, с одной стороны, отгораживают квартиру от шума и грязи улиц, а с другой – создают среду, опасную для человека. В Швеции, например, по санитарным нормам на каждого человека в помещении должно приходиться не менее 25 кубических метров воздуха. Но даже при соблюдении этой нормы, сложно спастись от такого распространённого заболевания, как аллергия. А сегодняшняя эпоха – это, к сожалению, эпоха аллергии, единственным эффективным способом борьбы с которой является устранение её первопричины, т.е. удаление аллергенов из наших помещений.

Как утверждают экологи, зимой, когда особенно редко открываются окна, почти во всех зданиях находится опасно. Исследования, проведённые Московским НИИ экологии человека и гигиены окружающей среды имени А.Н. Сысина РАМН, показали, что уровень химического загрязнения внутри зданий превышает уровень загрязнения

атмосферного воздуха от 1,5 до 4 раз! Выявлено, что в воздухе закрытых квартир и офисов может одновременно присутствовать более 100 летучих химических веществ, относящихся к различным классам химических соединений. Но основной причиной аллергии является домашняя пыль, точнее, пылевые клещи – дерматофагоиды («пожиратели кожи»). Эти крошечные существа, размером 0,2-0,3 мм, живут в натуральных и синтетических тканях всех видов и питаются кожным эпителием человека. Клещи обитают в мягкой мебели, коврах, подушках, матрацах, покрывалах, шторах. Именно их экскременты, диаметром около 30 микрон (т. е. тысячные доли миллиметра), содержащие антиген Р1, и вызывают аллергию.

По подсчётам специалистов, воздух в наших домах загрязнён в 20-50 раз сильнее, чем на улице. Но мы, как правило, упорно продолжаем бороться с данной проблемой методами наших бабушек, которые жили в эпоху, не столь загрязнённую всякого рода отходами научно-технического прогресса. Следуя традиции, мы всё ещё предпочитаем пылесос, мокрую тряпку и дезинфицирующие химические средства. Может пора пересмотреть своё отношение к собственному здоровью, чтобы и дома, и в гостях, и на работе огородить себя, детей и близких от перечисленных проблем и в любом помещении дышать исключительно чистым и здоровым воздухом? Но, главное, как это сделать?

Российские ученые Сибирского отделения РАН совместно с Липецким заводом «Аэролайф» решили этот вопрос: разработанный и реализованный на основе нанотехнологий обеззараживатель и очиститель воздуха «Аэролайф-Суперэлемент» гарантированно обеспечит Вам здоровье и долголетие. Взятый за основу прибора способ фотокаталитической очистки (т. е. очистки на молекулярном уровне) уникален ещё и тем, что не требует вторичной утилизации поглощённых смесей, т. к. он не только полностью уничтожает их, но и превращает в экологически безопасные вещества.

Прибор не имеет аналогов: он может использоваться абсолютно в любых помещениях, рассчитан на непрерывную работу в присутствии людей. «Аэролайф-суперэлемент» позволяет осуществлять полную инактивацию любых микроорганизмов, вирусов, в т. ч. возбудителей туберкулеза и стафилококка. Он создаёт стерильную гипоаллергенную воздушную среду и способен справиться с плесе-

ню, грибок, парами ацетона, фенола, аммиака, окислов азота и серы, озона, формальдегида, угарного газа, токсичных органических соединений бытового и промышленного происхождения, а также с неприятными запахами, копотью, пылью и пылевыми клещами даже на личиночной стадии их развития. Прибор способствует предупреждению распространения инфекционных заболеваний, сохранению и улучшению качества окружающей среды, соблюдению безопасных условий труда, снижению профессиональной заболеваемости.

«Аэролайф-Суперэлемент» прошел серьезные испытания в государственных ведомствах – РАН, НИИ, медицинских и перинатальных центрах, санаториях, школах, на Почте России, в Министерстве

обороны. Он имеет регистрационное удостоверение как изделие медицинской техники и не облагается НДС, доступен по цене, экономичен и прост в эксплуатации, не требует профессионального обслуживания, весит менее 2 кг и при этом – обладает широким спектром действия в зонах повышенного риска заболеваний.

Генеральный директор медицинского центра «ИВА»

*Павел Захаров, Москва
По материалам Интернет*

Подробную информацию о данном медицинском приборе можно получить по телефону 89139484113 (с 10-00 до 22-00).

Фотокаталитическая очистка воздуха

Фотокаталитический очиститель воздуха: принцип работы прибора

По какому принципу работает фотокаталитический очиститель воздуха и что означает термин «фотокатализ»? Современная трактовка: «фотокатализ» - «изменение скорости или возбуждение химических реакций под действием света в присутствии веществ - фотокатализаторов, которые в результате поглощения ими квантов света способны вызывать химические превращения участников реакции, вступая с последними в промежуточные химические взаимодействия и регенерируя свой химический состав после каждого цикла таких взаимодействий».

Сущность метода состоит в окислении веществ на поверхности катализатора под действием мягкого ультрафиолетового излучения диапазона А (с длиной волны более 300 нм). Реакция протекает при комнатной температуре и при этом токсичные примеси не накапливаются на фильтре, а разрушаются до безвредных компонентов воздуха, до двуокиси углерода, воды и азота.

Любой фотокаталитический очиститель воздуха включает в себя пористый носитель с нанесенным TiO_2 -фотокатализатором, который облучается светом и через который продувается воздух.

Вредные органические и неорганические загрязнители, бактерии и вирусы, адсорбируются на поверхности фотокатализатора TiO_2 , нанесенного на пористый носитель (фотокаталитический фильтр). Под действием света от УФ лампы, диапазона А, их органические и неорганические компоненты, окисляются до углекислого газа и воды.

Фактически фотокатализ дает уникальную возможность глубоко окислять органические соединения в мягких условиях. А простота самих устройств позволяет надеяться на прекрасные перспективы использования этого метода на практике.



А вы знаете, что домашняя пыль опасна для жизни?

Повсюду нас окружает океан пыли!

Только вдумайтесь за сутки житель столицы «пропускает» через свои легкие до 6 млрд. пылинок, или две столовые ложки разной «разности»!!!

Домашняя пыль – это не просто неприятно, но и опасно для здоровья.

Что нужно знать, чтобы обезопасить себя и своих близких от «пыльных» проблем?

Важно:

1. Откуда берется домашняя пыль?

Существует четыре основных источника пыли в наших домах. В первую очередь, это все, из чего сделаны стены, мебель и предметы обихода. Со временем материалы, из которых они состоят, разрушаются, и их частички оседают на поверхностях. Часть пыли заносится с улицы. Кроме того, свою лепту вносят и домашние животные.

Основную часть домашней пыли – до 80% – составляют микроскопические пылевые клещи. Именно они являются самыми вредоносными обитателями нашей квартиры.

2. Чем опасна домашняя пыль?

Окружающая нас повсюду, пыль представляет серьезную опасность для здоровья. Ведь если долго находиться в запыленных местах, нетрудно заполучить достаточно тяжелые заболевания.

Пылевые клещи виноваты в резком увеличении заболеваемости астмой и аллергией. Они вызывают четверть всех случаев аллергии и половину всех астматических заболеваний в мире. Особенно подвержены «клещевым» аллергиям маленькие дети.

В доме пыли гораздо больше, чем на улице. Даже в нежилой квартире. Вы, вероятно, не раз удивлялись, когда после долгого отсутствия обнаруживали в закрытых комнатах немалый слой пыли на вещах. Так вот, в трехкомнатной квартире за год образуется до 40 кг пыли.

По мнению биологов, аллергия на домашнюю пыль – удел жителей больших городов, своего рода расплата за комфорт. За сутки житель столицы «пропускает» через свои легкие до 6 млрд. пылинок, или две столовые ложки разной разности. Сильнее всего страдают маленькие дети: основная часть пыли сосредоточена на высоте до метра, и они «заглатывают» гораздо большие дозы в сравнении со взрослыми.

3. Есть ли пылевые клещи в вашем доме?

Спать мы ложимся в «теплой компании» из примерно двух миллионов этих микроскопических су-

ществ. Неудивительно, ведь наша постель – излюбленное место обитания клещей. Там они находят и тепло, и необходимую им влажность воздуха, и пищу – частички нашей кожи. А ведь в постели мы проводим треть нашей жизни – есть о чем задуматься, не так ли?

4. Как правильно бороться с пылевыми клещами?

Постельные принадлежности надо чаще вытряхивать, чистить и проветривать, кроме того, регулярно кипятите постельное белье и меняйте его не реже раза в неделю.

- Откажитесь от перьевых подушек, заменив их подушками со специальным наполнителем (например из шелка).

Перо – очень удобное убежище для клещей. Именно с пером птицы они попадают в наше жилище.

Клещи с удовольствием заселяют ковры, паласы, мягкую мебель, тяжелые шторы.

Регулярно проветривайте квартиру и постарайтесь убрать «пылесборники» вроде пледов и мягких игрушек.

- Для хранения одежды и других вещей используйте закрытые шкафы и полки (или специальные вакуумные пакеты)

- В застекленных шкафах и полках желательно держать и книги. Они накапливают много пыли и не менее интенсивно отдают ее в воздух, причем с добавкой типографской краски.

- С полированной поверхности мебели вытирайте пыль не влажной тряпкой, а сухой шерстяной, еще лучше – мягкой фланелью.

И самое важное – не реже двух раз в неделю тщательно пылесосьте и убирайте всю квартиру.

Создание уюта в доме требует внимательного отношения к мелочам. Особенно это касается порядка и чистоты.

Чтобы достичь наилучшего результата, в наши дни всегда можно найти достойного помощника.

Это наш очиститель воздуха Аэролайф - суперэлемент

Позаботьтесь о своем здоровье и здоровье своих близких!

Ведь его, как известно, не купишь ни за какие деньги.

По материалам Интернет

Чистый воздух и здоровье ребенка

Воздух, которым мы дышим

С рождением малыша мы задаемся множеством вопросов, которые помогают ответить на самый главный: как вырастить здорового ребенка? Чтобы найти ответ, начнем с самого простого - поговорим о том, чем мы дышим.

Малыши более чувствительны к внешним условиям, чем взрослые

Дети чутко реагируют на то, что происходит вокруг, а значит, и на качество воздуха, которым дышат. Атмосфера больших городов действует на их здоровье не самым лучшим образом: у многих детей проблемы с дыхательной системой (от частых бронхитов до бронхиальной астмы). Их легкие просто не выдерживают натиска выхлопных газов автомобилей! Защитить малышей от действия неблагоприятной среды очень важно еще и потому, что их дыхательная система еще не созрела, она только развивается. Если по каким-то причинам (например, из-за болезни) естественный ход развития нарушается, легкие не смогут потом полностью восстановиться. Для наглядности приведем пример: легкие взрослого состоят из 300-600 миллионов альвеол, а у новорожденного их всего 25-30 миллионов.

Летом в городе дышится труднее

Увеличивается поток автомобилей, и концентрация вредных микрочастиц, которые выбрасывают в воздух двигатели, повышается. В ветреную и дождливую погоду загрязняющие атмосферу вещества расплывутся, разбавляются дождем, и их концентрация снижается. А в жаркий день нам становится труднее переносить привычные условия, которые раньше были не так заметны из-за ветра и дождя. Кстати, летняя “парилка” — одна из причин, по которой специалисты советуют увозить малышей на лето из города.

Воздух за городом чище, чем в городе

В большинстве случаев, да. Концентрация вредных элементов, которые выбрасывают в воздух автомобили, за городом гораздо ниже. Хотя, конечно, все зависит от местности, в которой вы живете. Например, если у малыша есть аллергия на пыльцу и вы живете очень далеко от дороги, она будет проявляться только симптомами поллиноза: насморком, конъюнктивитом и небольшими затруднениями дыхания. Но если вы живете недалеко от автодороги, эти симптомы будут обостряться. Кроме того, загрязнение воздуха автомобильными выхлопами усиливает действие других вредных веществ, а именно инфекционных возбудителей, таких, как

вирусы, поражающие дыхательные пути, и аллергенов. Следовательно, жизнь за городом не предохраняет малышей на все 100% от действия вредных атмосферных факторов. Чтобы узнать, благополучна ли экология окружающего вас пространства, наведите справки. Существует множество организаций, которые занимаются тестированием окружающей среды.

В домах тоже не самый чистый воздух

В наших квартирах тоже “живут” аллергены. Чтобы защитить малышей, не стоит заводить собак, кошек и птиц, объявите войну тараканам, домашним клещам (они не видны глазу и живут в домашней пыли), плесени и другим раздражителям. Сильные запахи, органические растворители, пары фенола из синтетических мебельных панелей тоже сказываются на самочувствии малышей не лучшим образом. Сильно загрязняет воздух и открытый огонь (прежде всего кухонные газовые плиты), особенно если вы забываете проветривать квартиру. Как показывает опыт, малыши, которые живут в квартирах с газовыми плитами, чаще страдают болезнями органов дыхания и простудой.

Воздух в доме лучше, если чаще проветривать комнаты

Не живите взаперти, квартиру или дом надо проветривать не менее одного - двух раз в день. Аллергенов и вирусов в воздухе после этого останется куда меньше. Конечно, открыв окна, вы выпустите в дом воздух с улицы.

Нечистый воздух влияет не только на легкие малышей

Неблагоприятные внешние условия нарушают естественный механизм приспособления и регуляции организма малышей, начинает давать сбои иммунная система. Кроме того, как стало известно, в таких условиях у детишек может начаться конъюнктивит (кстати, это касается не только малышей). По симптомам эти конъюнктивиты похожи на аллергические, но на самом деле их появление напрямую зависит от действия озона и ультрафиолетовых лучей. И это, к сожалению, еще на все: вредные вещества, которые находятся в воздухе, ослабляют иммунитет, и дети часто простужаются. Другая проблема городских малышей: раздражение кожи, а точнее, атопический дерматит.

Состав воздуха – «провокатор» аллергии у малышей

Аллергия появляется, если у малыша есть предрасположенность: неблагоприятные внешние усло-

вия лишь усиливают ее, и “проходящий мимо” аллерген запускает механизм. Загрязняющие воздух элементы не вызывают, а провоцируют аллергию.

В России среди атмосферных поллютантов преобладают сернистый газ и крупные пылевые частицы, которые раздражают дыхательные пути и вызывают у малышей назофарингит, ОРВИ, бронхит.

Новые дизельные модели автомобилей загрязняют воздух гораздо меньше?

И да, и нет. Дизельные двигатели все же выбрасывают в воздух 65% вредных летучих частиц! Компоненты этой пыли вызывают у малышей раздражение нижних дыхательных путей, могут нарушить газообмен в легких и снабжение кислородом тканей организма. К микрочастицам добавляются оксиды азота, озон и летучие органические компоненты, такие, как бензол (бензопирен). Уменьшить загрязнение воздуха скорее поможет сокращение числа автомобилей и вывод промышленных предприятий за черту города, чем усовершенствование двигателей.

Нужно ли знать, насколько чист воздух вокруг нас?

Обязательно. Эта информация поможет родителям и врачам предотвратить возможные проблемы. Загрязненный воздух не действует на здоровье малышей постоянно, значение имеет концентрация вредных элементов и время их действия. Исследователи влияния неблагоприятных условий на детей выяснили, что даже не слишком сильного увеличения загрязнения достаточно, чтобы через 2-3 дня у малышей появились симптомы поражения органов дыхания. Поэтому в те моменты, когда концентрация вредных веществ становится высокой, желательно соблюдать меры предосторожности. Например, мы знаем, что опасные элементы скапливаются в основном у поверхности земли, а это значит, что прогулку с малышом лучше отложить на некоторое время. Если вы все же решили отправиться на ули-

цу, постарайтесь занять его не слишком активными играми.

Во время прогулки малыши нуждаются в защите?

Гулять с малышом лучше подальше от дорог, предприятий и ни в коем случае не в замкнутом пространстве (например, не во дворе-”колодце”). Концентрация вредных веществ в воздухе резко снижается, если отойти от дороги на 50 м. Мы уже говорили о том, что опасные вещества скапливаются у земли, поэтому, чем выше будет детская коляска, тем меньше вредных веществ малыш вдохнет. Кроме того, не помешает тент над коляской. Любопытно, что тридцать лет назад, когда уровень загрязнения был намного ниже, детей прогуливали только в высоких колясках с закрывающимся верхом.

Пассивное курение вредит малышу

Табачный дым очень плохо влияет на работу легких, и это относится не только к курильщикам! Дети, которые вдыхают табачный дым, в три раза чаще болеют простудой и имеют проблемы с органами дыхания.

Существует ли вакцина против действия вредных элементов, которые вдыхают дети?

По существу, да. Правда создана она для тех малышей, у которых уже появились болезни. Первая вакцина против астмы только что протестирована на астматиках и аллергиках во Франции. В исследовании участвовало 20% взрослых и около 80% детей. К сожалению, вакцина не универсальна, она поможет в борьбе с определенными, наиболее распространенными аллергенами. Конечно, специалистам хотелось бы предотвратить вредное влияние загрязняющих веществ, но средств, которые могли бы помочь в этом деле, пока не существует. Это значит, что защитить малыша могут лишь его родители, ведь именно они выбирают, в какой среде он будет жить и расти.

Закаливание делает малышей крепче, и они реже болеют

Не только закаливание, но и гимнастика, массаж, дыхательные упражнения очень полезны детям. Эти занятия укрепляют иммунитет и помогают организму малышей правильно адаптироваться к внешним условиям. Что касается детей, у которых есть заболевания дыхательной системы, они занимаются по специальным программам. Существуют детские школы дыхания или астма-школы, куда малыши ходят вместе с родителями.

По материалам Интернет

А самая лучшая защита детей в детском садике, школе и, конечно, в собственном доме, «Аэролайф-Суперэлемент».



Защитим наше будущее

Тел. 8 913 948 4113

Г. Новосибирск, ул. Тоголя, 31а, оф. 21.

E-mail: sound_life@mail.ru

